

Hållbarhetsredovisning 2022



Den bästa byggnaden är den som aldrig rivs

METROLIT

Innehållsförteckning

Metrolitkoncernen	2
VD har ordet	2
Affärsmodell.....	4
Viktiga händelser under året	7
Hållbarhetsrapport	7
Väsentlighetsanalys och intressentdialog	8
Hållbarhetsstyrning och uppföljning	8
Verksamhetsrisker & riskhantering.....	9
Metrolitkoncernens bidrag till de globala målen för en hållbar utveckling	10
Minskat klimatavtryck	10
Avfallsminimering	10
Materialval med lågt klimatavtryck	11
Cirkulärt byggande och återbruk av material.....	12
Minska Metrolitkoncernens utsläpp av växthusgaser	13
Hållbara medarbetare	13
Engagemang	13
Hälsa	14
Inkluderande kultur	15
Respekt för mänskliga rättigheter	16
Sund konkurrens.....	16
Kontroll av UE.....	16
Säker arbetsplats/arbetsmiljö.....	17
Välgörenhet	17
Hållbar verksamhetsstyrning	17
Avtal med leverantörer.....	17
Digitalisera bolagets verksamhet	18
Metrolitkoncernen bidrar till att leverera en hållbar kvalitet.....	18
Fokus 2023	19
Revisorns yttrande avseende den lagstadgade hållbarhetsrapporten	20
Bilaga 1 - Verksamhetsrisker & riskhantering.....	22

Metrolitkoncernen

VD har ordet

I det stora perspektivet är grunden i Metrolit-bolagens olika verksamheter hållbarhet då den går ut på att renovera och utveckla befintliga fastigheter för att kunna nyttjas i flera år framöver. Metrolit har funnits i 36 år men vår koncern är relativt nybildad. Den tog form under 2020 med vårt första förvärv och för verksamhetsåret 2022 gör vi nu vår första hållbarhetsredovisning. Koncernen består idag av fem bolagsgrupper som samtliga har en lång historia av att renovera, bevara och bygga om fastigheter. Bolagen kan alla stoltsera med återkommande kunder, god lönsamhet och medarbetare som stannar och trivs i bolagen. Bolagen står med egna varumärken och egna affärsidéer i marknaden, men det som förenar oss är viljan att tillsammans vara del av en större familj mot målet att bygga en nationell byggkoncern med huvudfokus på ROT och byggservice – en i grunden hållbar verksamhet. Vi arbetar tillsammans koncernövergripande för att kunna möta våra kunders behov, utveckla inköpsarbete och stötta varandra med resurser eller erfarenhet vid behov. Vi är schysta, pålitliga och enkla att ha att göra med. Vi har höga krav på oss själva och våra verksamheter.

Hållbarhetsarbetet är en viktig synergi i koncernen. Här kan vi hjälpa varandra att bli starkare och bättre tillsammans. Vi behöver inte uppfinna hjulet i varje bolag, utan inspireras och dra nytta av det som redan är gjort – eller göra det tillsammans då vi alla står inför liknande utmaningar. Samtliga våra delar är sedan 2022 certifierade enligt BKMA¹ som är ett verksamhetsledningssystem som ställer krav på kvalitet, miljö och arbetsmiljö och systematiska rutiner och arbetssätt som ska leda till ständiga förbättringar. Vårt hållbarhetsarbete är införlivat i detta arbetssätt.



Stambyte och upprustning av studentlägenheter.

Hållbarhet för Metrolit innefattar samtliga våra intressenter, som medarbetare, kunder och leverantörer, men också samhället i stort. Byggbranschen har utmaningar inom Hållbarhetens ben; Hållbara Medarbetare, Miljö och Social Hållbarhet. Vi arbetar strukturerat och långsiktigt för att förbättra oss inom samtliga tre ben.

Vi har under året fokuserat extra på hållbara medarbetare och social hållbarhet. Vi har inom olika bolag haft fokus på arbetsmiljön och utbildningar inom detta. Bygg R1 hade exempelvis en uppskattad föreläsning gällande #silasnacket. Även om vi alla vet att nolltolerans råder mot kränkande särbehandling och machokultur behöver vi påminna varandra att det är viktigt att alla medarbetare i koncernen står upp för våra värderingar och vår kultur. Säkerhet och mående främst.

¹ Byggföretagens Verksamhetsledningssystem. LJ Byggteam AB är certifierade enligt FK 2000, övriga verksamheter enligt BKMA



Kollegor; KMA och yrkesarbetare under pågående renoveringsprojekt.

Vi har även startat upp tätare, återkommande medarbetarundersökningar i koncernen samt digitaliserat stora delar av HR-processerna och på så sätt säkrat uppföljning, kvalitet och resultat. Vi har centraliserat delar av inköpen och ökat kontrollen av leverantörer och underentreprenörer ytterligare för att säkerställa att arbetsvillkor, spårbarhet i leveranskedjan, skatteregler mm efterföljs.

Vår affärsplan uppdaterades och antogs av styrelsen i september, nu med fler koncernbolag ombord. Fokus på synergier för ett förbättrat hållbarhetsarbete är påbörjat.

Inom miljöområdet ser vi stor potential att fortsätta utveckla verksamheten. Vi har under de senaste åren, inklusive 2022, gjort ett antal anbud med "grön kalkyl". Vi har ett par projekt med återbruk av byggmaterial, inredning, armaturer mm i gång och arbetar nu på hur vi kan utveckla detta vidare tillsammans med kunden. Inom Metrolit tog vi 2022 ett beslut om att byta ut hela tjänstebilsflottan till el- eller hybridbilar. Bygg R1 har tillsammans med kund påbörjat utveckling av trästommar. Under 2022 har vi även anställt en ny resurs inom KMA och Hållbarhet i koncernen som tillsammans med undertecknad och övriga ledningen kommer att leda det viktiga hållbarhetsarbetet framåt. Målet för 2023 är att strukturera Hållbarhetsarbetet ytterligare samt inkludera alla koncernens bolag i uppföljning och målsättning.



ROT-projekt Stockholms innerstad 2020-2022.

Inom koncernen anser vi att den bästa byggnaden är den som aldrig rivs - den håller för evigt. Det är därför vi är stolta över att erbjuda våra kunder ett äkta hantverk. Det genomsyrar verksamheten, vilka byggnader det än gäller och oavsett om uppdragen är stora eller små. Alla som jobbar hos oss ingår i ett snabbfotat lag med skickliga spelare som är erfarna, engagerade och enkla att ha att göra med. Vi tror på laget men laget består av individer som alla måste bli sedda. Därför ser vi till att våra medarbetare utvecklas i sina roller och får chans att prova nya positioner. På det viset skapar vi framtidstro hos alla involverade och ser till att det blåser medvind

i bolagen. Den medvinden sprider vi till våra uppdragsgivare som kan dra nytta av kompetens som resulterar i bra projekt och byggnader som mår så bra att de står starka år, efter år, efter år.

Trevlig läsning!

Johanna Barnekow
VD Metrolitkoncernen

Affärsmodell

Vår vision

Metrolitkoncernens vision är att utveckla en ledande nationell byggkoncern med starka lokala varumärken som fokuserar på ROT, byggservice och vissa nyproduktionsprojekt. Att bli det ledande byggbolaget genom att alltid vara kundens och medarbetarens första val. Vi levererar precision och expertis i varje moment i hela byggprocessen – från hammarslag till projektledning. Det har vi gjort ända sedan 1986 när verksamheten inom Metrolit Byggnads AB, vårt idag största verksamhetsbolag, grundades.

Vår affärsidé

Vi är en koncern med starka decentraliserade enheter som verkar på marknaden med sina individuella varumärken. Vi arbetar inom ROT, Byggservice, Försäkringsskador och har via koncernbolaget Bygg R1 under 2022 även nyproduktion som en del av vårt värdeerbjudande. Vårt mål om att bli ett ledande byggbolag även utanför Stockholm vilket kräver god kompetens även inom nyproduktion, vilket gör Bygg R1 verksamhet till ett ypperligt komplement till vår befintliga ROT- och Byggservicefokus i övrigt.

Vi ska i samverkan med våra kunder ta ansvar för idé, planering och genomförande av projekten för att kunna erbjuda korta totaltider och få verksamhetsstörningar för kunderna. Målet är att utföra projekten till rätt pris och kvalitet, med en hållbar produkt med så lite miljöpåverkan som möjligt.

Organisation

Metrolit Holding AB är koncernmoder för fem helägda byggverksamheter, Metrolit Entreprenad, Metrolit Byggservice, HRB Gruppen, Bygg R1 och LJ Byggteam. Samtliga bolag inom byggverksamheten är certifierade enligt BKMA eller liknande verksamhetsledningssystem. Metrolit Holding ägs till en övervägande majoritet av nyckelpersoner i verksamheten och den svenska investeringsfonden Bragnum Invest.

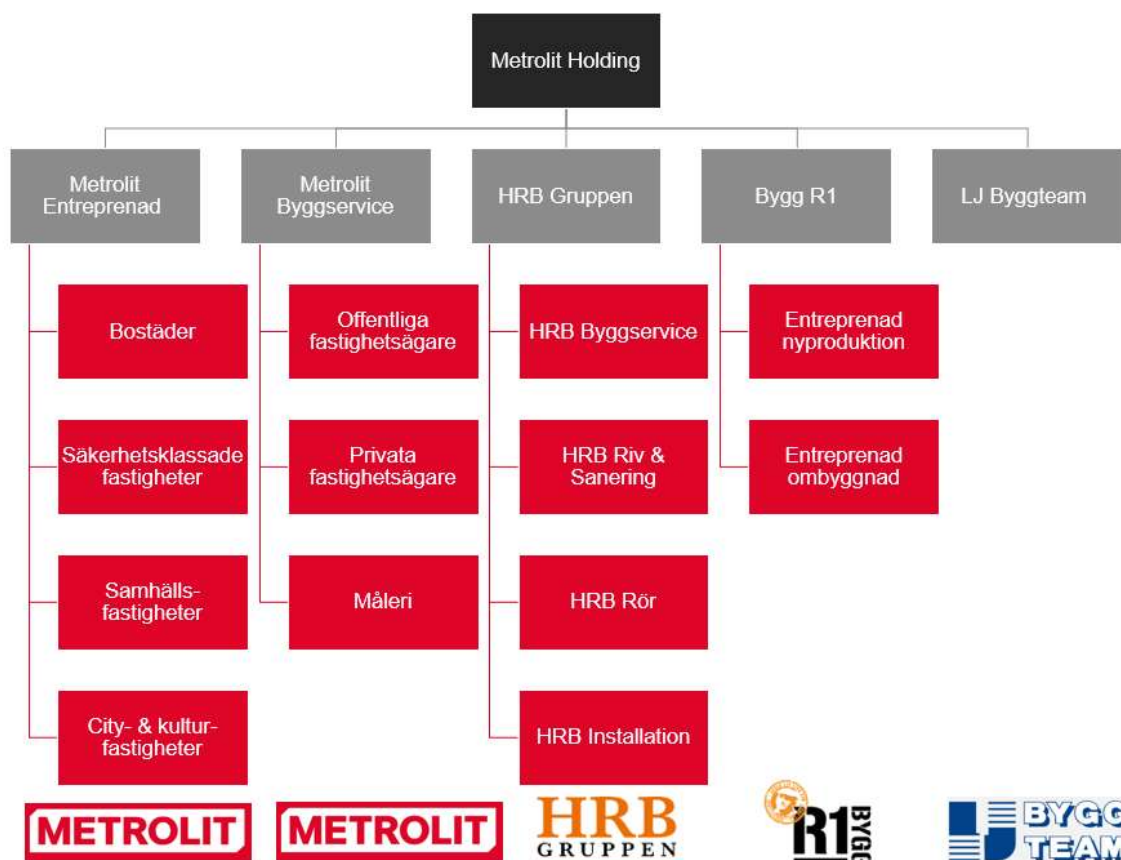
Översikt Metrolitkoncernen

Koncernen hade vid utgången av 2022 närmare 300 anställda fördelat på ungefär lika delar tjänstemän och yrkesarbetare. Antalet kvinnor har ökat under 2022, och andelen är 11%.

Vi omsatte år 2022 1,9 miljarder kronor med en lönsamhet på >6%.



Hyresgästanspassning.



Verksamheter

Metroлит Entreprenad

Inom Entreprenad har Metroлит i mer än 35 år arbetat med ROT-projekt av varierande storlek och fastighetstyp. Bolagets kunder är framför allt offentliga och privata fastighetsägare, som bostadsrättsföreningar, fastighetsbolag och statliga verk. Verksamheten består av affärsenheterna Bostäder (stambyten och total-ROT), Säkerhetsklassade Fastigheter, Samhällsfastigheter och City- & Kulturfastigheter (hotell, större affärslokaler, butiker och K-märkta fastigheter). Projekten kännetecknas ofta av omfattande totalrenoveringar av äldre fastigheter, inte sällan med pågående verksamhet.

I siffror: 850 mkr i omsättning, 85 medarbetare

Metroлит Byggservice

Inom Metroлит Byggservice arbetar vi med offentliga myndigheter och privata fastighetsägare, till exempel kommuner, förvaltare och fastighetsbolag. Många av verksamhetens uppdrag är baserade på ramavtal och återkommande kunder. Vi tror på långa relationer för att kunna effektivisera genomförandet i dessa ofta mindre projekt med kort produktionstid. Att anlita byggservice ska vara enkelt och fritt från överraskningar. Vi definierar byggservice som projekt där fast platsledning ej behövs, vanligtvis projekt mellan 0 och 10 mkr. Inom byggservice ingår ett mindre måleri, Trenad Nordic Måleri AB, som en del i att leverera på affärsidén om högkvalitativa produkter i rätt tid till rätt pris.

I siffror: 290 mkr i omsättning, 50 medarbetare

HRB Gruppen - Försäkringsskador

HRB Gruppen, som ingår i koncernen sedan 2021, har som huvudverksamhet försäkringsskadeservice åt de stora försäkringsbolagen och dess kunder. HRB-bolagen erbjuder en helhetslösning för försäkringsbolagen, från anmäld skada till återställd fastighet – från små till stora flermiljonsskador. Utöver HRB byggserviceverksamhet med bas i Stockholm och Södertälje så har HRB även egna rivare, elinstallatörer och rörmokare. HRB Installation arbetar utöver försäkringsskadeverksamheten med installation av laddboxar för elbilar. HRB Riv & Sanering arbetar med skadedjur, asbetsanering, miljösanering mm.

I siffror: 150 mkr i omsättning, 55 medarbetare

Bygg R1

Bygg R1, som ingår i koncernen sedan maj 2022, arbetar med entreprenader både inom ROT och nyproduktion i Stockholmsområdet. Bolaget har sedan starten för över 20 år sedan med stort engagemang och till rätt pris genomfört entreprenader åt professionella byggherrar till ett förväntat resultat. Kunderna är både privata fastighetsägare och offentliga. Bygg R1 är en generalentreprenör med helhetsansvar i både ROT och nyproduktion och bygger både kontor, bostäder och samhällsbyggnader så som skolor, förskolor och sjukhusbyggnader. Bygg R1 är en helhetslösning från tidig idé till slutfört projekt. Bolaget bygger långsiktigt för minimalt med underhåll. Bygg R1 använder beprövade metoder och hållbara material samt har skickliga hantverkare.

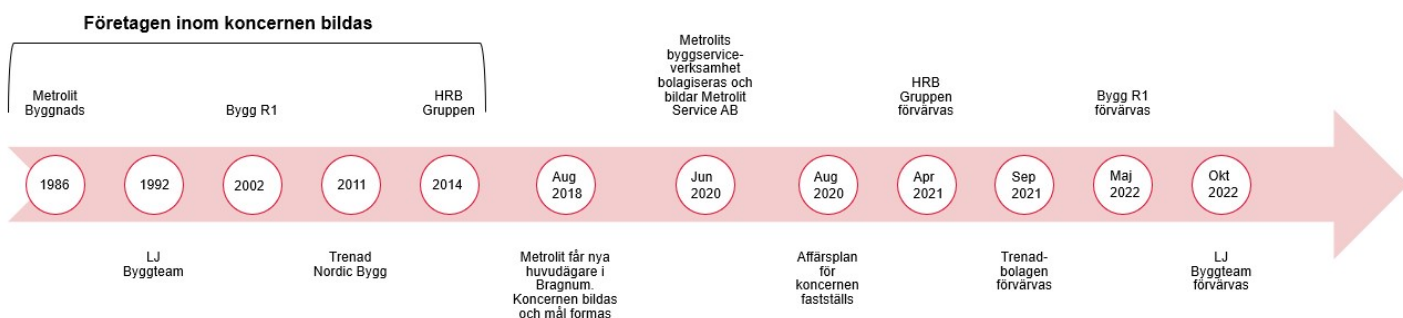
I siffror: 450 mkr i omsättning, 67 medarbetare

LJ Byggteam

LJ Byggteam (Lundin & Johansson Byggteam AB) är ett byggservicebolag baserat i Arboga och Eskilstuna. LJ Byggteam har över 30 års erfarenhet att som bolag arbeta med byggservice och entreprenader. Sedan oktober 2022 är LJ Byggteam en del av Metrolitkoncernen för att tillsammans med ledningen utöka verksamheten i Västra Mälardalen. LJ Byggteam arbetar framför allt med byggservice åt offentliga och industriella kunder. Verksamheten bygger på ramavtal och med dessa är vi framgångsrika tack vare en effektiv modell med skickliga yrkesarbetare och långa relationer med de kunder och fastigheter vi verkar i.

I siffror: 95 mkr i omsättning, 37 medarbetare

Metrolitresan, tidsaxel



Viktiga händelser under året

- ✓ Koncernen har vuxit med två förvärv under året, Bygg R1 i Stockholm och LJ Byggteam i Västra Mälardalen.
- ✓ Två nya arbetschefer inom Metrolit Entreprenad i januari 2022, varav en befordring och en rekrytering, som under året byggt upp var sin organisation. Omsättningen inom Metrolit Entreprenad ökar över 50% mot 2021.
- ✓ Metrolitbolagen har påbörjat sin omställning av tjänstebilar till miljöfordon (el eller hybrid).
- ✓ Vi summerar över 100 000 ROTade kvm inom Metrolit Entreprenad under 2022.
- ✓ Trend Nordic Bygg och Måleri flyttade in till Metrolit i Solna och integrerades i Byggservice.
- ✓ Byggservice har vunnit fem nya ramavtal och startat över 1200 nya projekt under 2022.
- ✓ Bygg R1 hade ett rekordår under 2022. Under året slutfördes den sista etappen i projekt Umami, där bolaget i sju års tid byggt om åt Wallenstam.
- ✓ Bygg R1 har utvecklat ett koncept med trästommar åt kund.
- ✓ LJ Byggteam fick förnyat förtroende med en av sina största kunder, Arboga kommun, under året. Avtalet löper på fyra år.
- ✓ HRB Service AB har certifierat sig enligt BKMA:s verksamhetsledningssystem.
- ✓ Tre kontorsanpassningar som koncernen utfört under året nominerades till Sveriges Snyggaste kontor. Ett av dem, Caia (i Humlegården Fastigheter), tog hem priset.
- ✓ HR och Inköpsarbetet har utvecklats under året. Vi har säkerställt spårbarhet och kontroll över leverantörsledet med nya centrala avtal för material, maskiner, avfallshantering, mm. Inom HR har vi digitaliserat HR-processerna i ett och samma system, inklusive medarbetarsamtal, medarbetarundersökning, rekryteringsprocessen, lönekartläggning samt lönerrevision.



Del av platsledning på Bygg R1s stomprojekt hösten 2022.

Hållbarhetsrapport

Hållbarhetsrapporten 2022 inkluderar Metrolitkoncernens Hållbarhetsrapportering som är upprättat i enlighet med bestämmelserna i ÄRL 6 kap. 10-14 §§.

Detta är Metrolitkoncernen först hållbarhetsrapport. Rapporten omfattar Metrolit Holding med dotterbolagen Metrolit Byggnads, Metrolit Service, HRB Gruppen, Bygg R1 samt LJ Byggteam. Hos oss står hållbarhet högt på agendan och är en del av vårt arbetssätt. Vi anser att det är ytterst viktig att vi är en hållbar arbetsplats utifrån fyra olika perspektiv; miljö, sociala förhållande och personal, mänskliga rättigheter och antikorruption.



Väsentlighetsanalys och intressentdialog

För att kunna vara ett hållbart och ansvarsfullt byggbolag är det viktigt att identifiera och lyssna på de intressenter som vi kommer i kontakt med. Våra intressenter är kunder, medarbetare, leverantörer, ägare och samhället i stort. Koncernens prioriteringar och hur koncernen väljer att arbeta påverkas i hög grad av de förväntningar och krav som intressenterna ger uttryck för. För koncernen är det väldigt viktigt att möta upp våra kunder i hållbarhetsfrågan. Genom att ha en kontinuerlig intressentdialog med våra kunder och beställare upprättar vi förståelse för vilka frågor som är viktigast för respektive intressentgrupp. De områden som både koncernen och intressenterna anser vara viktiga utgör grunden till bolagets prioriterade hållbarhetsarbete. Utan fokus på Hållbarhetsfrågan riskerar koncernen att förlora kunder, medarbetare, lönsamhet och trovärdighet.

Hållbarhetsstyrning och uppföljning

Koncernens hållbarhetsstyrning ska säkerställa åtagande mot sina intressenter för ett långsiktigt värdeskapande för kunder, medarbetare, leverantörer, ägare samt övriga intressenter i samhället. Genom uppföljning och utvärdering av indikatorer och nyckeltal arbetar koncernen systematiskt med ständiga förbättringar. Våra styrdokument lägger grunden i vårt hållbarhetsarbete inom de fyra olika fokusområdena miljö, sociala förhållande och personal, mänskliga rättigheter och antikorruption.

Styrdokument för hållbarhetsarbetet

Regelverk och interna initiativ som styr Metrolitkoncernens hållbarhetsarbete

Externa lagar och riktlinjer

- Årsredovisningslagen
- Miljöbalken
- Arbetsmiljölagen
- BBR-krav
- Arbetsmiljöverkets föreskrifter
- Diskrimineringslagen
- Byggföretagens uppförandekod

Externa initiativ

- BKMA
- Byggnads kollektivavtal
- Kollektivavtal mellan Byggföretagen och Ledarna/Unionen/Sveriges Ingenjörer
- Lokala hållbarhetsprogram och miljökrav
- Bolagsdeklaration
- FN:s globala hållbarhetsmål
- Rättvist byggande

Interna regelverk

- Bragnum Code of conduct
- Hållbarhetspolicy
- KMA-policy
- Kränkande särbehandling
- Antikorruptionspolicy
- Drog- & Alkoholpolicy
- Bilpolicy
- Pensionspolicy

Verksamhetsrisker & riskhantering

Metrolitkoncernen exponeras för en mängd olika risker. Vi arbetar årligen med att gå igenom, identifiera och uppdatera koncernens risker och möjligheter. Genom en systematisk riskhanteringsprocess med ständiga förbättringar förebygger vi hinder och stopp i våra arbetsprocesser över hela koncernen. Se Bilaga 1 för detaljer.

I dagsläget är det rådande konjunkturläget den största risken för oss likväl som för branschen. Detta har vi hanterat genom att ha en brett värdeerbjudande och en bred "produktportfölj" – en koncern som står på egna ben. Vi har en flexibel organisation och är i grunden entreprenörer som agerar snabbfotat på förändringar i omvärlden. Detta ligger till grund för fortsatt lönsamhet och möjligheten att fortsatt vara en sund arbetsgivare åt medarbetare och stark leverantör åt våra kunder.

På medel till lång sikt är tillgången på erfaren personal, tillika kompetenta och sunda underentreprenörer, en stor risk för branschen. Vi arbetar ständigt med utveckling av befintliga medarbetare samt förbättring av arbetsmiljö, förmåner och aktiviteter som bygger en stark kultur och ett inbjudande arbetsklimat att stanna i.

På både kort och lång sikt finns miljöaspekten av byggindustrin som en stor risk och negativ påverkan på omvärlden. CO₂-utsläpp, överdriven materialanvändning, slit och släng-mentalitet mm är samtliga skadliga för vår luft och miljö och behöver minimeras genom välplanerade inköp och transporter, god projektering inklusive återbruk och återanvändningsmöjligheter, god kvalitet i nya material för lång livslängd.

Metrolitkoncernens bidrag till de globala målen för en hållbar utveckling

Under hösten 2022 genomfördes en översyn på bolagets hållbarhetsarbete utifrån FN:s 17 globala hållbarhetsmål där koncernen identifierade vilka aktiviteter koncernen arbetar med idag. Analysen genomfördes med representanter från organisationen samt ledning. För perioden 2022-2023 bedömer vi att 6 av de globala målen som särskilt prioriterade i vår organisation.

Exempel på aktiviteter Metrolit koncernen arbetar med inom de utvalda målen:



Hälsoundersökning för personal
Erbjuder personal Benify friskvårdsportal
Kontroller via system för inbyggda produkter



Skydda stadsbyggnad och kulturarv genom Renovering Ombyggnad Tillbyggnad
Medverka till hållbara städer via Nyproduktion



Sund ekonomi/svarta siffror samtliga år
Samarbetar med yrkeshögskolor
Arbetar för sund konkurrens i alla led



Arbetar för att minska co2
Väljer produkter med lite miljöpåverkan
Rutiner för cirkulära flöden



Arbetar aktivt för en jämställd organisation
Aktivt policyarbete
Kvinnor på ledande poster



Skänker pengar till välgörenhet
Bekämpa korruption och mutor
Säkerställer en inkluderande och lyhörd organisation

Minskat klimatavtryck

Metrolitkoncernen skapar hållbara affärer

Metrolitkoncernens verksamhet innebär en samhällsutveckling som bedrivs på ett sådant sätt att jorden och dess naturresurser inte påverkas negativt över tid samt att framtida generationer har möjligheter att tillgodose sina behov.

Avfallsminimering

Ett av koncernens hållbarhetsmål är att minimera avfall i hela vår organisation. Fokus ligger på att öka andelen cirkulära materialflöden och att arbeta för att komma högre upp i avfallshierarkin. Koncernen har som mål att understiga 20% i kategorin blandat avfall för eftersortering. På lite längre sikt ska detta vara under 10%. Koncernen efterlever avfallsförordningen SFS 2020:614 samt sorteringsanvisningarna enligt Byggföretagens Resurs- och avfallsriktlinjer vid byggande och rivning.

Område	Utfall	Mål	Långsiktigt mål
Avfall	29%	20%	<10%

Figur 1. Statistiken grundar sig på Metrolitkoncernens samtliga bolag för hela 2022.

Under 2022 har vi ej uppnått vårt mål på 20% blandavfall. Vi arbetar med att förbättra vår avfallsstatistik, framför allt inom mindre byggserviceprojekt där möjligheten till optimal avfallshantering är utmanande pga korta projekt med mindre yta för hantering.

För att höja kompetensen inom området avfallsminimering och på bästa sätt optimera avfallshantering och sorteringen genom hela koncernen arbetar vi nära våra avfallsleverantörer och genomför flertalet olika aktiviteter inom bolaget. Detta är en del av vårt cirkuläritetstänk där koncernen arbetar mot en cirkulär byggkedja i stället för en linjär.

Genom noggrann projektering och effektiv inköpsplanering minskar vi från början vårt materialspill. På våra byggarbetsplatser tar vi väl hand om byggmaterial för att minimera mängden skadat material som sedermera måste slängas. Våra avfallsentreprenörer utbildar koncernens personal i sorteringskunskap och rekommenderar bästa avfallslösning utifrån perspektiv Ekonomi, Miljö och Säkerhet. Vi följer upp avfallsstatistik per månad, både i projekt och på koncernnivå. Under året har vi även påbörjat implementering av nanoutbildningar/korta digitala utbildningar vilket vi hoppas ytterligare kommer öka den interna kompetensen inom fokusområdet avfallsminimering.

Materialval med lågt klimatavtryck

Metrolitkoncernen arbetar aktivt för att uppnå minsta möjliga miljöpåverkan vid inköp av byggmaterial. Ett av koncernens hållbarhetsmål är att alla våra inbyggda produkter skall klara lägsta bedömningen accepterade i BVB² och att bolaget inte skall använda farliga produkter om det finns mer miljöanpassade alternativ. Genom tydligt upphandlade avtal med våra leverantörer säkrar vi processen internt att endast godkända produkter levereras ut till våra byggarbetsplatser. 80% av Metrolitkoncernen inköpta produkter skall vara från kontrakterade leverantörer. Genom att kontinuerligt följa upp produkter i projekten samt årliga leverantörsbedömningar granskar vi utfallet av inköpta produkter.

Område	Utfall	Mål
Inköpt Byggmaterial	91%	80%

Figur 2. Statistiken grundar sig på Metrolit Byggnads, Metrolit Service, HRB och Trenad.

År	Utfall inbyggda produkter rekommenderade / accepterade
2022	85%

Figur 3. Statistiken grundar sig på material inköpt från leverantören Nordströms.

² Byggvarubedömningen, en icke vinstdrivande ekonomisk förening som bedömer och tillhandahåller information om hållbarhetsbedömda varor. Deras vision är att på så sätt främja utvecklingen mot en giffri och god bebyggd miljö som tar ansvar för såväl denna som kommande generationer.

Material ut till våra produktioner får aldrig riskeras att vara icke godkänt. Alla varor som levereras uppfyller normer och krav enligt senast utgivna HUS och Anläggnings AMA, Boverkets Byggregler (BBR) och svensk standard samt FSC³ och PEFC⁴. Avverkning av råvaran skall ske enligt nationella och lokala lagar samt föreskrifter. Vårt inhandlande virke får ej komma från urskogar, regnskogar, nationalparker eller andra skyddade områden.

Inköpta kemiska produkter samt andra produkter som kan ha miljö- och hälsofarliga egenskaper skall vara granskat av kvalificerad kemist utifrån BASTA/ Byggvarubedömningen och/eller REACH:s kandidatlista och bilaga XVII till Kommissionens förordning (EG) nr: 1907 /2006 begränsningar.

Cirkulärt byggande och återbruk av material

Metrolitkoncernen arbetar aktivt med att komma högre upp i avfallshierarkin och vi strävar i första hand efter att minimera vårt avfall. Bevarande och återanvändning är en del av processen av cirkulära materialflöden inom byggbranschen. Vi eftersträvar en styrning mot en cirkulär värdekedja i stället för en linjär. Vi anser att den bästa byggnaden är den som aldrig rivs. I de fallen där bevarande inte fungerar fullt ut har vi lagt fokus på att få i gång koncernens återbruksprocesser. Metrolitkoncernen har arbetat fram flertalet processer där vi kan vara våra beställare behjälpliga i cirkuläritets och återbruksfrågan.

Det är viktigt att så tidigt som möjligt i projekt lyfta frågan om återbruk och cirkulära processer. Vid förbesiktning/inventering har koncernen återbruk/cirkuläritet med som en aktivitet på dagordningen. Vi strävar efter att ge beställare idéer om material i projekten som går att återbruka. Vid upphandling av underentreprenörer är cirkuläritet och återbruk en del av upphandlingsunderlaget. Inom koncernen samarbetar Metrolitbolagen med en erfaren återbrukskonsult och har ett återbruksstöd kopplat till sig.

Inom Metrolitkoncernen arbetar vi internt med olika återbruksprocesser i organisationen. Den interna kompetensen inom området delar vi med oss av till våra kunder. Koncernens eget spillmaterial/överblivna material omsätter vi så långt det går inom den egna organisationen. För det materialet koncernen inte själva kan använda har vi kopplat olika återförsäljare/aktörer.

Under 2022 påbörjade Koncernen samarbete med Ankarstiftelsen byggsecondhand.



Återbrukat tegel på ett av våra projekt.

³ FSC, Forest Stewardship Council

⁴ PEFC, Programme for the Endorsement of Forest Certification

Minska Metrolitkoncernens utsläpp av växthusgaser

För att minska koncerns fossila drivmedelsanvändning och bidra till minskade CO2 utsläpp har koncernen under året påbörjat och genomfört flertalet aktiviteter.

Koncernen har påbörjat kartläggning av våra utsläpp genom klimatberäkning. Vi har påbörjat kartläggning av verksamheten med aktiviteter inom samtliga de tre scoopen. Genom att kartlägga och genomföra klimatberäkningar kan vi rikta aktiviteter inom bolaget och genomföra åtgärder för att minska koncerns utsläpp där de gör mest nytta.

Vi arbetar kontinuerlig med att minska utsläpp och antalet transporter inom hela koncernen. Vi byter bland annat ut vår bilpark löpande och alla nya förmånsbilar som köps in är antingen rena el- eller hybridbilar. Vi har tecknad ramavtal med leverantörer som har höga hållbarhetskrav och aktivt arbetar med att minimera energianvändningen t ex genom god planering vid transportlösningar.

Genom Metrolitkoncernens arbetsmiljö - miljö och kvalitetssystem ställs krav på minskad energiförbrukning i hela organisationen. Detta tillämpas i samtliga projekt och aktiviteter görs på våra huvudkontoret för att minska den totala energiförbrukningen.

Hållbara medarbetare

Metrolitkoncernen ska vara en hållbar arbetsgivare

Koncernens arbete mot ett hållbart och inkluderande medarbetarskap tar avstamp ur arbete med medarbetarengagemang, hälsa samt en inkluderande och värderingsstyrd kultur. Vi är våra människor, det är vår största tillgång.

Engagemang

Inom området engagemang gör koncernen flertalet aktiviteter som svarar mot fokusrådet ett hållbart medarbetarskap. Hösten 2022 har Metrolitkoncern ett engagemangsindex på 80. Koncernens mål är en ökning här till 82 och sen att bibehålla det. Koncernens eNPS (Employee Net Promoter Score) låg vid samma mätillfälle på 36. Detta ser vi ska höjas till 40 inom kommande 3-5 år och sedan bibehållas.⁵

Både engagemangsindex och eNPS är bra resultat för koncernen. Vårt mål är att vara förstahandsvalet för våra medarbetare och talanger på marknaden. Vi ska erbjuda en arbetsplats där medarbetaren trivs, utmanas och kan växa.

Område	Utfall	Mål	Långsiktigt mål
Engagemang	80	82	82
eNPS*	36	35	40

Figur 4. eNPS står för Employee Net Promoter Score och Byggbranschens genomsnitt för 2022 ligger på 24. Genomsnittet för Engagemangsindex för Byggbranschen Sverige är för 2022 landade på 81. Statistiken grundar sig på Metrolit Byggnads, Metrolit Service och HRB.

Värderingsarbetet inom Metrolit tar exempelvis ny fart under 2022 års konferens och fortsätter därefter att lyftas på olika sätt i möten och sammankomster. Koncernen ser att stärkta

⁵ Avser bolag som har vart helägda under 2022, dvs Bygg R1 och LJ Byggteam ingår ej i detta underlag.

värderingar bidrar till tydlighet tillsammans med övergripande mål och delmål vilket i längden bör tillföra till ett starkare medarbetarengagemang.

Varje år genomförs medarbetarsamtal samt uppföljningssamtal. Medarbetarsamtalen ska bidra till medarbetarengagemang genom målsättning och uppföljning, men även bidra till att skapa social trygghet genom att bygga en mer trygg relation mellan medarbetare och chef. I denna sociala trygghet ingår även relationer till kollegor och att känna samhörighet med sina kollegor är även det ett viktigt bidrag till arbetsengagemanget. För att stärka samhörighet och sammanhang genomförs regelbundna möten i arbetsgruppen samt regelbundna möten tillsammans med hela verksamheten där medarbetare får möjlighet att träffa kollegor utanför projekten och arbetsgruppen.

För att arbetsengagemanget ska kunna blomstra är ledarskapet en avgörande faktor, vilket koncernen värderar högt. Ledarna i organisationen får av denna anledning vidareutvecklas genom utbildningssatsningar som genomförs på ett systematiskt vis. Under 2022 genomfördes en grundläggande ledarskapssatsning där tre moduler ingår; Arbetsrätt, arbetsmiljö (fokus på OSA⁶) och "viktiga samtalet".

En ytterligare pusselbit till att det viktiga engagemanget ska kunna upprätthållas, är kompetensutveckling. Därför erbjuder Metrolitkoncernen alla sina medarbetare regelbunden kompetensutveckling enligt gällande utbildningsplan som utvecklas kontinuerligt.



Internutbildning på Metrolit i augusti 2022

Hälsa

För att koncernens medarbetare ska må bra både på arbetet och utanför så är hälsan central. Hälsan har därtill en stor inverkan på hur medarbetare presterar i arbetet och därigenom en stark avspeglning på produktiviteten i verksamheten och påverkar hur väl koncernen kan nå sina affärsmässiga mål. En god hälsa är avgörande för att målet "Hållbara medarbetare" ska kunna uppnås och bibehållas. Koncernen har ett antal hälsosatsningar i gång vilka ska bidra till detta.

Vad det gäller den psykiska hälsan ingår kränkande särbehandling och stress i utbildningsmodulen arbetsmiljö, nämnd ovan. Tanken med detta är att förmedla kunskap som sedan kan omvandlas till kompetens hos chefer för att delvis kunna se signaler på stress eller psykisk ohälsa i ett tidigt skede och att kunna arbeta mer förebyggande samt även hälsofrämjande inom dessa områden. Samma gäller kränkande särbehandling. Koncernen har en policy kring kränkande särbehandling samt visserblåsarfunktion.

Verksamheterna inom koncernen har bl a hälsogrupper som anordnar flertalet friskvårdsaktiviteter som en del i såväl det förebyggande som det hälsofrämjande

⁶ Organisatorisk och social arbetsmiljö



Byggbollen cup 2022, ett led i att skapa gemenskap och främja friskvård inom koncernen

arbetsmiljöarbetet. Bland annat erbjuds instruktörsledda träningspass, och organiserade pauser från datorn/arbetet där medarbetarna får göra samt lära sig bra övningar tillsammans. Alla koncernens medarbetare har rätt till friskvård.

Som ett led i både engagemang, gemenskap och hälsa har vi ett antal friskvårdsaktiviteter tillsammans; Byggbollen Fotbollscup, Midnattsloppet och Stafett Vasan.

Som en del i hållbarhetsarbetet, och arbetet med medarbetares fysiska hälsa, får alla koncernens medarbetare göra regelbundna hälsoundersökningar. Yrkesarbetare erbjuds de lagstadgade medicinska kontroller och majoriteten av koncernens yrkesarbetare omfattas även av en sjukvårdsförsäkring. Samtliga har tillgång till företagshälsovård. Vi ser att detta bidrar till att hålla ned sjukfrånvaron. 2022 har vi dock ej fullt ut uppnått vårt mål på att vara under 3% i sjukfrånvaro (utfall 3,75%).

Område	Utfall	Mål	Långsiktigt mål
Sjukfrånvaro	3,75%	<3,0%	<3,0%

Figur 5. Sjukfrånvaro, både kort- och långtidssjukskrivningar (exkl LJ Byggteam).

Inkluderande kultur

För att engagemang ska kunna växa är det viktigt för verksamheterna i koncernen att alla känner sig inkluderade och delaktiga. Inkludering och delaktighet kan i sig skapa engagemang och medföra en positiv inverkan på medarbetares psykiska hälsa. Därför arrangerar verksamheterna inom koncernen regelbundna möten och aktiviteter tillsammans såsom årets säkerhetsdag där fokus låg på friskfaktorer. Exempelvis så hade medarbetarna inom Metrolit diskussioner i arbetsgruppen kring ämnen som kommunikation, vikten av att ge feedback till varandra, visa respekt och hur ett inkluderande arbetsklimat ser ut.

Genom medarbetarundersökningar får koncernen ett arbetsmiljöindex vilket används som mätetal för områdena inkludering och hälsa. Vi fick i medarbetarundersökningen hösten 2022 ett arbetsmiljöindex på 75. Metrolit har som hållbarhetsmål att öka arbetsmiljöindexet till 77 och sedan bibehålla den nivån över tid.

Område	Utfall	Mål	Långsiktigt mål
Arbetsmiljöindex	75	77	80

Figur 6. Genomsnittet för Arbetsmiljöindex i Byggbranschen ligger på 74. Statistiken grundar sig på Metrolit Byggnads, Metrolit Service och HRB.

Område	2021	2022	Förändring
Kvinnor i organisationen	26 (10,7%)	30 (11,3%)	15%
Kvinnor i ledande befattning	1	3	200%

Figur 7. Statistik medeltal helår för samtliga koncernbolag (helår 2022 och 2021 oavsett om bolaget ingick i Metrolitkoncernen eller ej).

Respekt för mänskliga rättigheter

Metrolitkoncernen arbetar för Mänskliga rättigheter på arbetsplatsen

På Metrolitkoncernens arbetsplatser gäller nolltolerans mot kränkande särbehandling i alla led. Vi behandlar alla lika, oavsett, kön, ålder, eller etnicitet.

Sund konkurrens

Som medlem i Byggföretagen arbetar koncernen aktivt med att motverka osund konkurrens i byggbranschen. Vi är vi en del av arbetet för Sund konkurrens. Vi kräver nolltolerans mot all form av kriminalitet och ohederlighet i byggbranschen. Vi vill vara med att bygga Sverige på schyssta grunder vilket innebär sunda marknadsmässiga grunder mellan samtliga aktörer i bygg och anläggningssektorn samt att motverkas oskäligen konkurrens.

”Sund konkurrens i bygg- och anläggningsbranschen betyder att inga aktörer får konkurrensfördelar genom att bryta mot lagar och de gemensamma spelregler som gäller i branschen, på den svenska arbetsmarknaden och i det svenska samhället.”

Figur 8. Sund konkurrens i byggbranschen forskningsantologi sid 7

Koncernen är en Schysst byggare. En Schysst byggare är bland annat en byggare som har kollektivavtal, respekterar lagar och avtal. En Schysst byggare sätter säkerhet främst och bidrar till vår gemensamma välfärd. Koncernen är en del av Byggföretagens uppförandekod. Vi arbetar aktivt för att skapa en sund och hederlig byggbransch fri från olagligt och olämpligt agerande. Under året har flertalet av koncerns beställare blivit en del av Rättvist Byggande. Rättvist Byggande är ett proaktivt och strukturerat arbetssätt för att motverka osund konkurrens och kriminalitet på byggarbetsplatsen.



Metrolit Byggservice kör eldriven servicebil.

Kontroll av UE

Som ett hållbart byggbolag i branschen arbetar koncernen aktivt för att våra underleverantörer skall arbeta i en sund miljö där samtliga av våra leverantörer följer lagar och regler. Ett av koncernens hållbarhetsmål är att alla våra underleverantörer skall vara kontrollerade enligt Skatteverkets regler och anslutna till ett fackförbund. För att göra processen av UE-kontroll

lättare och säkrare har vi under året anslutit oss till ID06 Bolagsdeklaration. ID06 Bolagsdeklaration är en digital tjänst som hjälper bolag att löpande kontrollera sina underentreprenörer. ID06 Bolagsdeklaration är en del av verksamhetens digitalisering i syfte att uppnå en effektivare och ett mer hållbart byggande.

Säker arbetsplats/arbetsmiljö

Byggbranschen är en bransch där vi fortfarande än idag befinner oss i en arbetsmiljö där våra medarbetare dagligen utsatt för stora risker som kan leda till skador och i värsta fall dödsfall. Ett av vårt viktigaste arbete inom branschen är arbetet mot nollvision mot dödliga händelser på våra arbetsplatser. Våra medarbetare är vår mest värdefulla resurs och deras hälsa är av största vikt. På koncernen genomför vi flertalet aktiviteter för att säkra våra arbetsplatser. Vi utbildar konsekvent personal i arbetsmiljö och säkerhet. Vi arbetar aktivt med byggarbetsmiljösamordning ute i projekt där bland annat löpande KMA/skyddsronder genomförs. Utöver vårt dagliga KMA-arbete följer vi självklart lagkrav och rekommendation för en säker arbetsmiljö på byggarbetsplatsen.

År	Antal inrapporterade olyckor och tillbud
2022	33

Figur 9. Statistiken grundar sig på koncernens samtliga bolag för hela 2022.

Vi har under 2022 fått in 33 inrapporterade tillbud och olyckor. Vår bedömning är att tillbud och olyckor inrapporteras i större utsträckning än tidigare. Vårt mål är givetvis noll olyckor på arbetsplatsen, men vi är samtidigt fast beslutsamma om vikten av inrapportering för att kunna agera på tillbud och olyckor.

Välgörenhet

Kriget i Ukraina lämnar ingen oberörd. Vi på Metrolitkoncernen vill hjälpa till. För varje medarbetare inom koncernen har koncernen skänkt 500 kr till Röda Korsets verksamhet öronmärkt för kriget i Ukraina.

I december månad genomfördes en omröstning om årets julgåva på Metrolit. Även detta år blev Barncancerfonden vinnare och Läkare utan gränser klar tvåa. Således valde koncernen att med vår julgåva stötta Barncancerfonden och Läkare utan gränser i deras viktiga arbete.

Hållbar verksamhetsstyrning

Metrolitkoncernen arbetar med att motverka korruption

Metrolitkoncernen arbetar aktivt mot att motverka korruption. Alla som arbetar i bolaget ska följa den lagstiftning som finns och aktivt arbeta mot att främja en sund byggbransch.

Avtal med leverantörer

Koncernen arbetar aktivt för att motverka korruption, mutor och ekonomisk brottslighet i alla led. Koncernen har nolltolerans mot mutor, bestickningar och bedrägeri. Genom leverantörsbedömningar och tydliga kontroller följer vi upp att våra leverantörer och underentreprenörer följer affäretiska riktlinjer och inköpskrav. Koncernen har som mål att ha en köptrohet på 80% av kontrakterade leverantörer inom byggmaterial, avfallshantering, hyrmaskiner mm. Koncernen har tydliga rutiner vid upphandling och i avtal med våra underentreprenörer medföljer vår kravställning. Genom löpande kontroller säkerställer vi att

lagar och policys efterlevs. Huvudentreprenöransvaret som trädde i kraft 2015 innebär ett ansvar att se till att alla regler och avtal följs på ett bygge, även av våra underentreprenörer.

Område	Utfall	Mål	Långsiktigt mål
Avfallshantering	93%	80%	85%
Hyresmaskiner/bod	77%	80%	85%

Figur 10. Statistiken grundar sig på Metrolit Byggnads, Metrolit Service, HRB och Trenad

Digitalisera bolagets verksamhet

Under året har koncernen satsat på att digitalisera arbetsplatserna och vårt sätt att arbeta, vilket även kommer fortgå kommande år. Digitalisering innebär en stor samhällsförändring som ger möjligheter till nya arbetssätt, tjänster och marknader samt effektivare och ett mer hållbart byggande. Digitalisering ger möjligheter till rätt information, i rätt skede till rätt personer, vilket skapar stora möjligheter till resurseffektivisering i hela värdekedjan. Det skapar såväl ekonomiska som klimatmässiga konkurrensfördelar. Digitalisering skapar smidiga informationsflöden genom hela värdekedjan och ger bra resultatunderlag för bolaget. Med ökad samverkan, erfarenheter och kompetens inom bolagen arbetar vi succesivt mot att hållbart byggande underlättas. Under året 2022 har Metrolit Entreprenad och Byggservice och Bygg R1 bland annat anslutit sig till ID06 Bolagsdeklaration, implementerat digitala och molnbaserade arbetsprocesser och system. Genom att digitalisera verksamheten kommer det även bli lättare att följa upp processer inom respektive bolag.

Metrolitkoncernen bidrar till att leverera en hållbar kvalitet

Koncernens bolag har sedan många år varit certifierade enligt Byggföretagens verksamhetsledningssystem (BKMA). När vi arbetar enligt vår miljö och kvalitetssystem säkrar vi att våra interna arbetssätt följer samma rutiner och levererar samma hållbara kvalitet i företagets alla led. Genom att arbeta med etablerade rutiner gör vi det enklare att uppfylla myndigheters, företags och kunders krav på kvalitet, miljö och arbetsmiljö samt bibehålla en sund ekonomi inom koncernen. I kvalitetssyfte och för att säkerställa att vi följer vårt verksamhetsledningssystem genomförs årligen både interna och externa revisioner på bolaget. Under 2022 BKMA-certifierades HRB Service AB och därmed är samtliga legala byggverksamheter certifierade enligt BKMA eller likvärdigt verksamhetsledningssystem.

Genomförda BKMA-revisioner	Antal
Interna revisioner	28
Externa revisioner	4

Figur 11. Statistiken grundar sig på Metrolitkoncernens samtliga bolag för hela 2022.

Fokus 2023

Vårt mål är att fortsätta resan mot ett ledande byggbolag med fokus på ROT och byggservice. Vi växer lönsamt och med eftertänksamhet, men är inte rädda för förändring. Vi strävar mot målet att vara en långsiktig, hållbar byggkoncern som attraherar de bästa medarbetarna att utvecklas tillsammans med oss för ett gemensamt lagbygge tillsammans med våra kunder och leverantörer. För säkerhet, miljö, medarbetarskap och kundnöjdhet.

Koncernen kommer att fortsätta sitt arbete med att

- klimatberäkna för att kunna redovisa scope 1 och 2.
- utveckla rutiner för koncernens hållbarhetsarbete.
- genomföra minst ett pilotprojekt inom cirkulärt byggande. Vi kommer även utöka cirkuläritetsarbetet till en del av samtliga projekts uppstarts rutin.
- digitalisera verksamheterna och kommer bland annat införa ett nytt rapporteringsverktyg för att underlätta inrapportering av olyckor.

Koncernen välkomnar hälsorådet 2023 där koncernen aktivt kommer att jobba med att hjälpa koncernens medarbetare med bra tips och hälsoinspiration för en mer hälsosam livsstil.

Koncernen kommer att fortsätta sitt arbete med att alla medarbetare ska känna sig inkluderade och välkomna och på så vis förbättra de redan goda sociala förhållandena på koncernens arbetsplatser. Vi fortsätter att ta emot praktikanter inom våra verksamheter, en god bas för vår tillväxt och för att få ut individer från yrkeshögskolor och ingenjörsutbildningar i arbetslivet. Vi samarbetar idag med KTH, Nackademin och Hermods.

Revisorns yttrande avseende den lagstadgade hållbarhetsrapporten

Metrolits hållbarhetsrapport upprättas i enlighet med 6 kap. 10-14 §§ i årsredovisningslagen och omfattar räkenskapsåret 2022.

Hållbarhetsrapporten överlämnas till revisorerna samtidigt som överlämnandet som den övriga årsredovisningen.

Revisorns yttrande

Revisorns yttrande avseende den lagstadgade hållbarhetsrapporten

Till bolagsstämman i Metrolit Holding AB, organisationsnummer 559163-0834.

Uppdrag och ansvarsfördelning

Det är styrelsen som har ansvaret för hållbarhetsrapporten för räkenskapsåret 2022-01-01 - 2022-12-31 och för att den är upprättad i enlighet med årsredovisningslagen.

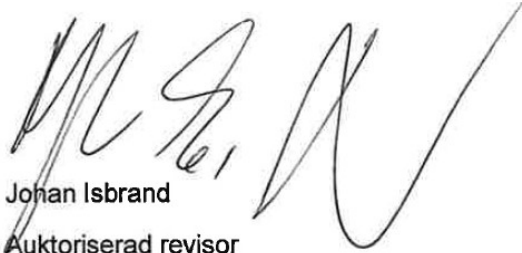
Granskningens inriktning och omfattning

Min granskning har skett enligt FARs rekommendation RevR 12 Revisorns yttrande om den lagstadgade hållbarhetsrapporten. Detta innebär att min granskning av hållbarhetsrapporten har en annan inriktning och en väsentligt mindre omfattning jämfört med den inriktning och omfattning som en revision enligt International Standards on Auditing och god revisionssed i Sverige har. Jag anser att denna granskning ger mig tillräcklig grund för mitt uttalande.

Uttalande

En hållbarhetsrapport har upprättats.

Stockholm den 11 maj 2023



Johan Isbrand
Auktoriserad revisor

Tack för att ni tog er tid att läsa!

Mer info om respektive koncernbolag finner ni på:

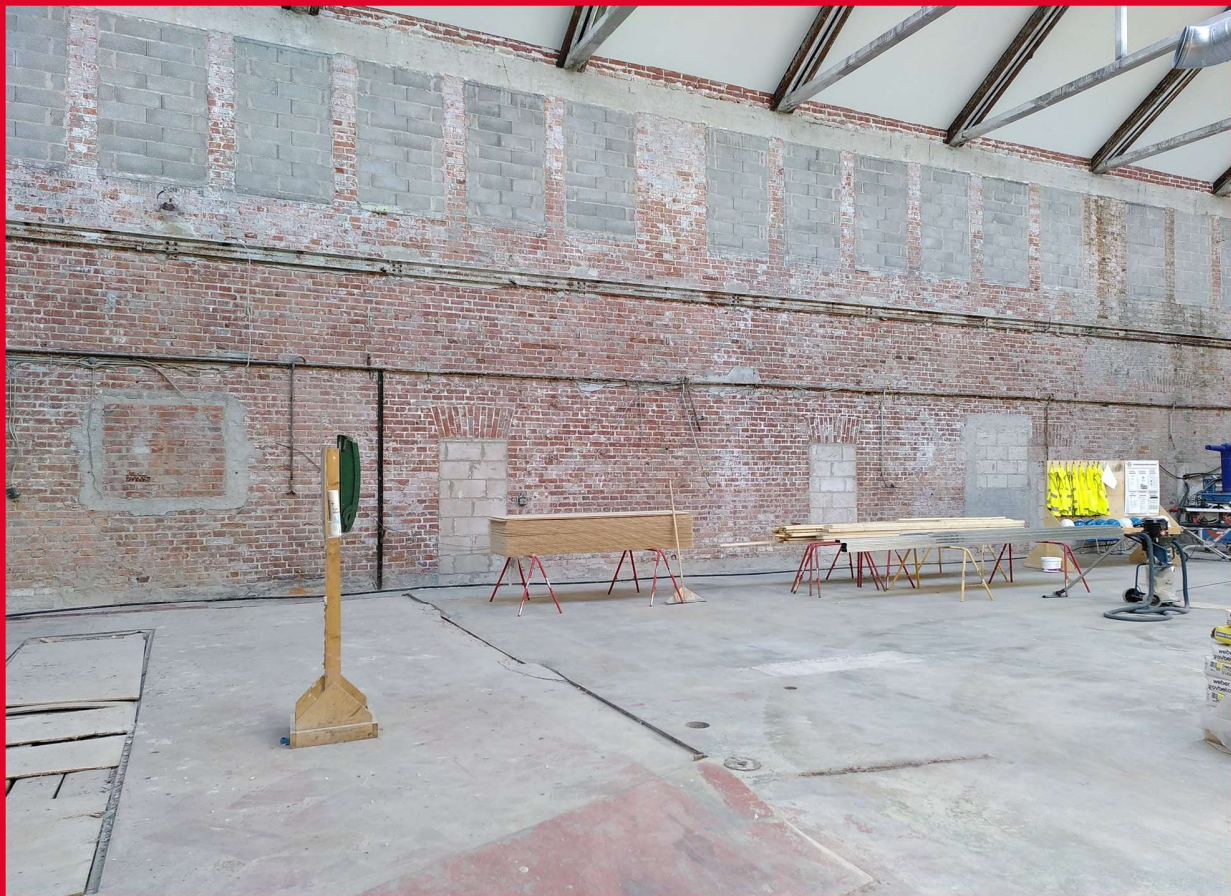
www.metrolit.se

www.bygg1.se

www.ljbyggteam.rinkab.nu

www.hrbgruppen.se

www.trenadmaleri.se



METROLIT

Bilaga 1 - Verksamhetsrisker & riskhantering

Metrolitkoncernen exponeras för en mängd olika risker. Vi arbetar årligen med att gå igenom, identifiera och uppdatera koncernens risker och möjligheter. Genom en systematisk riskhanteringsprocess med ständiga förbättringar förebygger vi hinder och stopp i våra arbetsprocesser över hela koncernen.

Strategiska risker är externa eller interna hot som negativt påverkar en organisations förmåga att nå sina strategiska mål.

Operativa risker avser bland annat risker för förluster till följd av att interna processer och rutiner är felaktiga eller inte ändamålsenliga, mänskliga fel, felaktiga system eller externa händelser inklusive legala risker.

Finansiell risk är risken att förlora pengar eller värdefulla tillgångar.

Strategiska risker	Beskrivning	Hantering
Varumärke	Efterfrågan på Metrolits tjänster bygger på att marknaden vet att vi finns. Kunder, intressenter, befintliga och potentiella medarbetes intryck och krav av företaget förändras kontinuerligt.	*Marknadsföringsplan *Bearbetning av kunder *Medverkande på branschdagar *Kundundersökningar *Medarbetarundersökningar *Omvärldsanalys
Konjunkturförändring	Delar av Metrolits verksamhet (Entreprenadverksamheten) befinner sig i en konjunkturkänslig bransch som i stor utsträckning är beroende av marknadsläget i omvärlden.	*Vi erbjuder varierad portfölj av byggtjänster / verksamheter *Flexibel organisationsstruktur *Vårda relationer med befintliga kunder
Politiska och legala risker	Metrolit styrs i hög grad av politiska beslut kring regelverket av byggande, detta gäller både nationella och internationella regelverket.	*Kompetensförsörjning *Tydlig kommunikation inom företaget *Uppfyllnad av regelverket
Konkurrens	Metrolit befinner sig en konkurrensutsatt bransch. När omvärlden förändras och konkurrensen ökar finns risken att bolaget har få uppdrag.	*Räkna på rätt projekt *Rätt kompetens internt *Riskbedömning av anbud *Ständiga förbättringar av arbetssätt och metoder * Mix av offentliga och privata beställare
Klimatförändringar	Extrema väderhändelser och miljökatastrofer vilket kan leda till förseningar, uteblivna leveranser men också påverka branschen i stort.	*Rutiner kring avtalshantering *Bolagets hållbarhetsarbete
Operativ risk	Beskrivning	Hantering
Hälsa och säkerhet	I byggbranschen finns alltid risker kopplade till våra medarbetares säkerhet och hälsa. Personskador som i värsta fall kan leda till dödsfall men även den psykosocial arbetsmiljö med stress och kränkande särbehandling.	*Krishanteringsövning *Skyddsronder *Arbetsberedning *Tillbudsrapportering *Interna avvikelser *Medarbetarutbildning *Policys
Miljö	Vid inköp av produkter och material finns stora risker att felaktiga material byggs in eller på annat sätt felaktigt hanteras på arbetsplatsen.	*Materialkrav vid inköp *Loggning av material *Stickprov i projekt *Skyddsronder *Fossilfria transporter *Kemikaliehantering *Riskhantering

Resurs och kompetensförsörjning	För att vara ett hållbart bolag är det viktigt att rekrytera rätt kompetens. Brist på resurser och rätt kompetens på arbetsmarknaden utgör en risk för bolaget.	*Utbildningsplan *Säker rekrytering *Säkerställa rätt bemanning i projekt *Erfarenhetsåterföring
Digitalisering	Det är viktigt att ta del av utvecklingen av branschen. Om Metrolit inte effektiviserar sina tjänster och produkter riskera vi att tappa kunder och medarbetare.	*Omvärldsbevakning *Utökad digitaliseringssatsning *Tillsatt fokusgrupp inom IT-området
Leverantörer och underleverantörer	Arbetet med leverantörer och underentreprenör är kopplat till många risker. Språkförbristning på arbetsplatserna. Förseningar i utförda arbeten eller samarbetspartners som inte delar Metrolits värdegrund vad gäller miljö, sociala förhållande och personal, mänskliga rättigheter, och korruption.	*Ramavtal *Säkerställda krav i kontrakt *UE kontroller *Kontinuerlig möteshantering *Implementering av regler och rutiner *Löpande uppföljningsarbete
Finansiell risk	Beskrivning	Hantering
Ränterisk	Det aktuella konjunkturläget nationell och internationellt påverkar byggbranschen och är en stor risk.	*Eftersträva lägre belåning *Ökad amortering *Förvärv görs till stor del via kassa och återinvestering
Likviditetsbrister	Risk föreligger i företagets kortsiktiga betalningsförmåga. Antingen att likvida medel är helt slut eller inte är tillräckliga för att betala kommande inköp av produkter och externa tjänster.	*Cashpool i koncernen *Likviditetsuppföljning veckovis *Faktureringsplan *Säkra / kända kunder
Tvister	Inom branschen förekommer tvister mellan parter vilket är väldigt resurskrävande både vad gäller tid och pengar men också när det kommer till våra medarbetares psykiska välmående.	*Säkra processer kring upphandling *Rutiner kring avtalshantering *Extern kompetens inom området kopplat till bolaget
Inköp	Risker vid upphandling av produkter och underentreprenörer tex vid radikalt ändrat marknadsläge.	*Indexreglering av avtal *Säker avtalshantering *Ramavtal
Valutarisk	Kursförändringar vilket riskerar att projektkostnader avviker från kalkyl.	*Indexreglering av avtal